

Neovermilia anoperculata, nouvelle espèce bathyale de Nouvelle-Calédonie (Polychaeta, Serpulidae)

par Jean-Paul LECHAPT

Résumé. — *Neovermilia anoperculata* sp. nov. est décrite à partir du matériel récolté au cours de la campagne « Biocal ». Le principal caractère distinguant les individus observés des autres espèces du genre est l'absence d'opercule.

Abstract. — *Neovermilia anoperculata* sp. nov. is described from material collected during the bathy-abysal cruise "Biocal" off New Caledonia (Pacific Ocean). The chief distinguish character of these specimens is the lack of operculum.

J.-P. LECHAPT, *Laboratoire maritime de Dinard (MNHN), 17, avenue George V, 35801 Dinard, BP 28.*

La campagne « Biocal » a eu lieu en 1985, à bord du « Jean Charcot », au large de la Nouvelle-Calédonie. Parmi les Serpulidae récoltés, nous avons pu identifier quelques individus appartenant au genre *Neovermilia* défini par DAY (1961). Ce genre possède des soies thoraciques simples, capillaires, semblables à celles du genre *Vermiliopsis*, mais il n'y a pas de soies en faux du type « *Apomatus* ». L'absence d'opercule chez tous les spécimens examinés est considérée comme un caractère spécifique et nous a conduit à décrire cette nouvelle forme bathyale.

Le matériel-type est déposé au Muséum national d'Histoire naturelle, Paris (MNHN).

Neovermilia anoperculata n. sp.

MATÉRIEL EXAMINÉ : Station DW 51 (31/08/85), 23°05' S-167°44' E-167°45' E, 680-700 m, 2 individus (holotype et un spécimen incomplet); station CP 108 (09/09/85), 22°02' S-167°05' E-167°06' E, 335 m, 10 individus (paratypes).

DESCRIPTION

L'holotype de la station DW 51 (MNHN UC 163) mesure 10 mm de longueur, dont 4 mm pour le panache branchial. Celui-ci est constitué de 33 filaments (16 d'un côté, 17 de l'autre) dont les extrémités s'enroulent sur elles-mêmes ce qui leur donne un aspect renflé. Il n'y a pas d'opercule. La membrane thoracique dépasse le 7^e et dernier sétigère. L'abdomen comprend 30 à 40 sétigères (fig. 1).



FIG. 1. — *Neovermilia anoperculata* sp. nov. : individu entier, face ventrale.

Les soies du premier sétigère thoracique sont toutes capillaires et nettement frangées de petites soies (pl. I, 1-2). Les soies des segments thoraciques suivants sont finement denticulées (pl. I, 3-4); elles sont lisses à leur base, les denticulations n'apparaissant qu'aux 2/5 de leur longueur et sur un seul côté de la soie ce qui leur confère une apparence limbée à faible grossissement. Il n'y a pas de soies en faux du type « *Apomatus* ».

Les uncini thoraciques présentent une rangée simple de 5 dents (pl. II, 1); les rangées d'uncini se rejoignent presque à la face ventrale des derniers segments thoraciques (fig. 1).

Les segments abdominaux possèdent des soies géniculées et denticulées (pl. II, 2) et des uncini présentant vers l'avant 4 à 6 dents disposées en une seule rangée et vers l'apex une double rangée de 2 à 3 dents (pl. II, 3).

Les tubes sont blancs, lisses, solides, les plus gros ayant 3 mm de diamètre, ceux-ci présentant quelques bourrelets plus ou moins saillants à l'extrémité antérieure (pl. III, 1-2).

Les dix paratypes de la station CP 108 (MNHN BOCAL A915) mesurent de 1,2 mm à 5 mm de longueur, le panache branchial non compris. Aucun ne porte d'opercule. Les paratypes possèdent les mêmes types de soies et d'uncini que l'holotype. L'individu incomplet de la station DW 51 n'est pas inclus dans la série des types.

REMARQUES

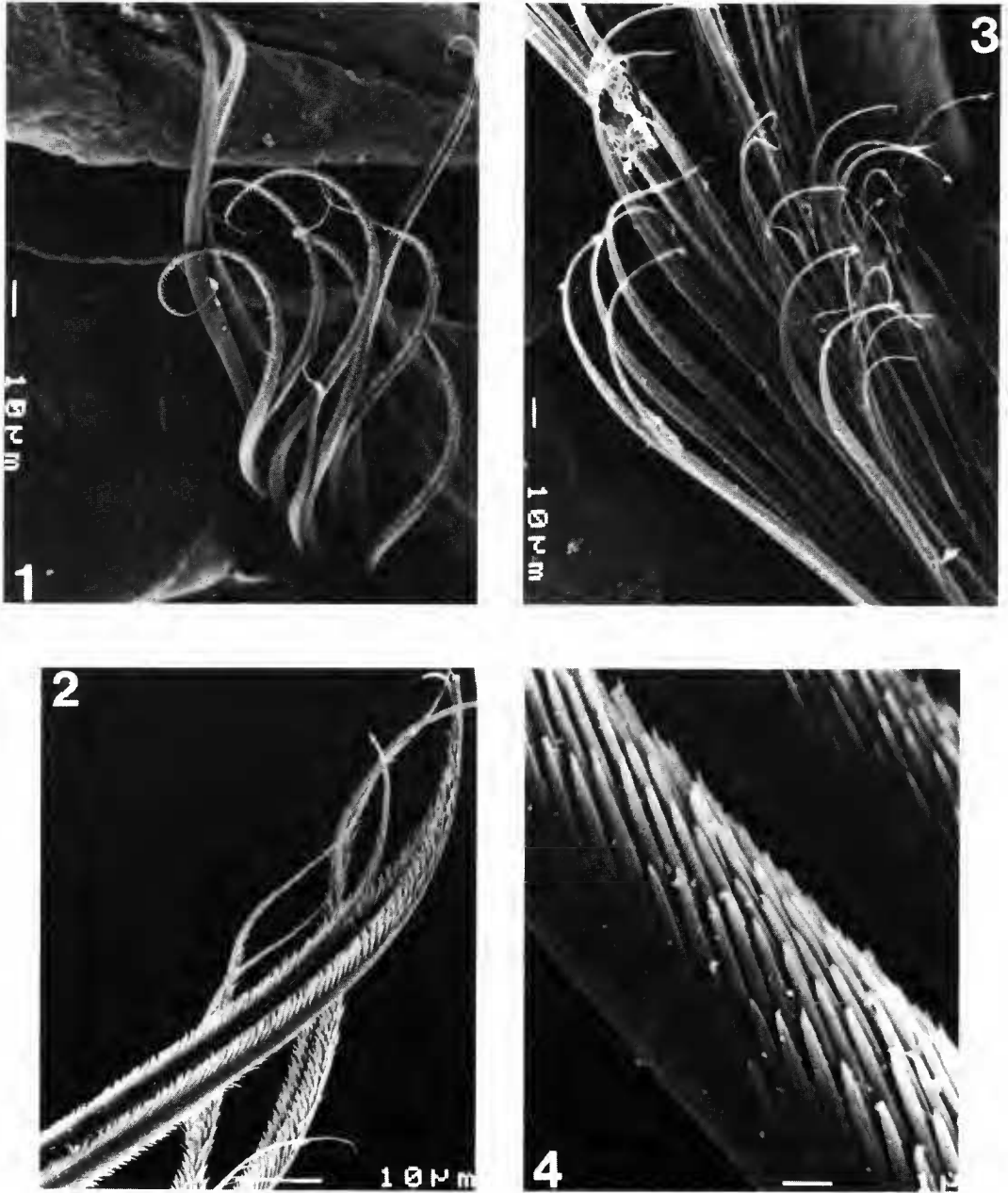
Les espèces de *Neovermilia* décrites jusqu'à présent possèdent un opercule : *N. capensis* Day, 1961, de l'Afrique du Sud (DAY, 1967); *N. falcigera* (Roule, 1898), de l'Atlantique (SOUTHWARD, 1963) et de l'océan Indien, présent au Plio-Pléistocène en Méditerranée (ZIBROWIUS et HOVE, 1987); *N. sphaeropotamus* de Nouvelle-Zélande (STULL, 1979) et *N. globula* (DEW, 1959) du sud-ouest de l'Australie. *Neovermilia anoperculata* s'en distingue donc par l'absence d'opercule.

Remerciements

Je remercie J. LE LANNIC du Centre Commun de Microscopie Électronique à Balayage de l'Université de Rennes I et Y. GRUET du Laboratoire de Biologie Marine de l'Université de Nantes pour les photos des tubes au MEB.

RÉFÉRENCES BIBLIOGRAPHIQUES

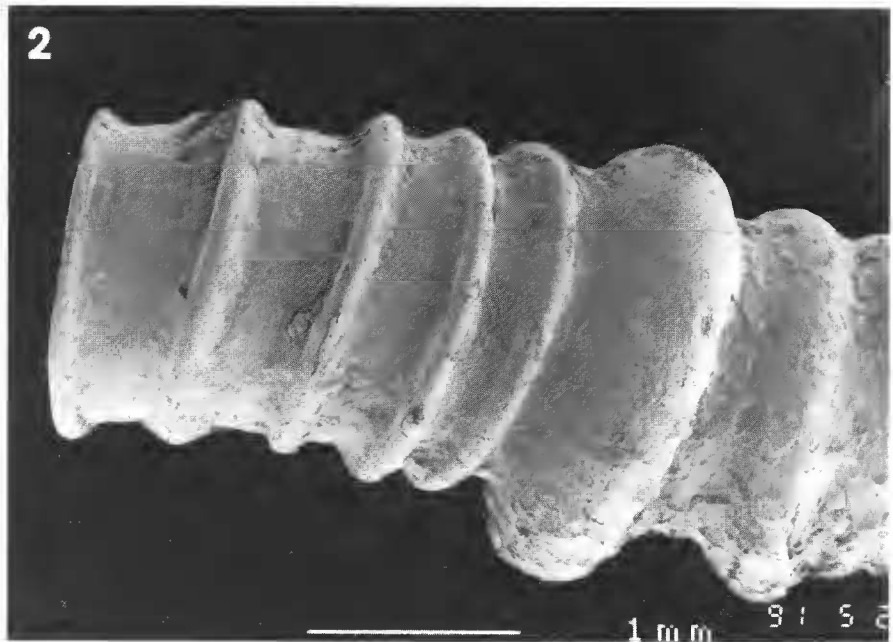
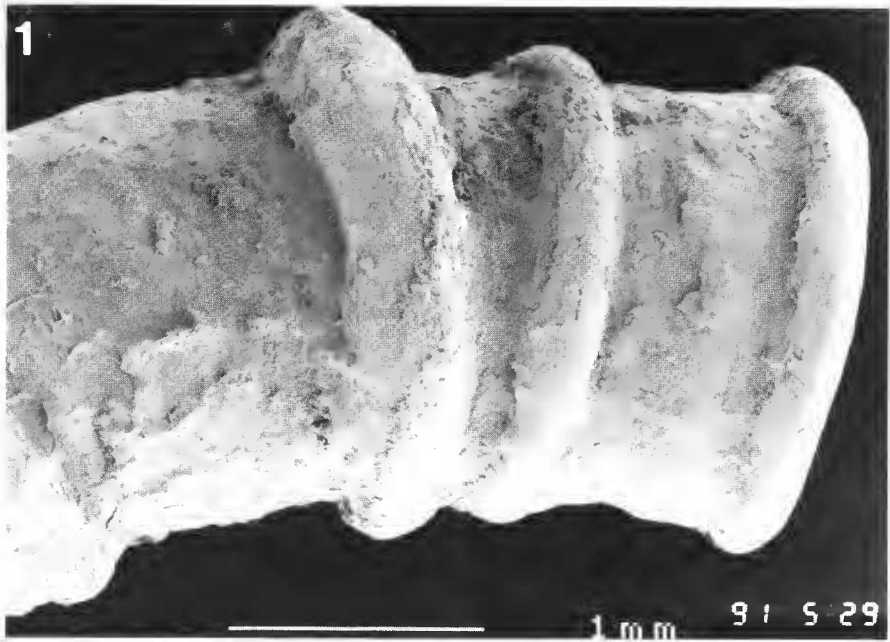
- DAY, J. H., 1961. — The polychaete fauna of South Africa. Part 6. Sedentary species dredged off Cape coasts with a few records from the shore. *J. Limn. Soc. Lond., Zool.*, **44** : 463-560.
- 1967. — A monograph on the Polychaeta of Southern Africa. Trustees British Museum Natural History, Publ. no. 656 : 878 pp.
- DEW, B., 1959. — Serpulidae (Polychaeta) from Australia. *Rec. Austr. Mus.*, **25** (2) : 19-56.
- ROULE, L., 1898. — Notice préliminaire sur les espèces d'Annélides recueillies dans les explorations sous-marines du « Travailleur » et du « Talisman ». *Bull. Mus. Hist. nat.*, Paris, **4** : 190-195.
- SOUTHWARD, E. C., 1963. — Some new and little-known serpulid polychaetes from the continental slope. *J. mar. biol. Ass. U.K.*, **43** : 573-587.
- STULL, J., 1979. — Some benthic polychaetes from New Zealand. *New Zealand oceanogr. Inst. Rec.*, **4** (5) : 25-43.
- ZIBROWIUS, H., et H. A. HOVE, 1987. — *Neovermilia falcigera* (Roule, 1898) a deep- and cold-water serpulid polychaete common in the Mediterranean Plio-Pleistocene. *Bull. biol. Soc. Wash.*, **7** : 259-271.



PL. I. — *Neovermilia anoperculata* sp. nov. : 1, soies du premier sétigère; 2, détail des soies du 1^{er} sétigère; 3, soies thoraciques; 4, détail des soies thoraciques.



PL. II. — *Neovermilia anoperculata* sp. nov. : 1, uncini thoraciques ; 2, soies abdominales ; 3, uncini abdominaux.



Pl. III. — *Neovermilia anoperculata* sp. nov. : 1-2, parties antérieures du tube.